

કુળદેવી શ્રી હિંગલાજ માતાજી



શ્રી હિંગલાજ માતાજીની સ્તુતી

તુજ શક્તિ અનંત અપાર, હિંગુલામૈયા તુજ શક્તિ અનંત અપાર,

ભવસાગરમાં ભૂલા પડ્યા છીએ, તેમાં તું છો તારણહાર,
હિંગુલામૈયા તુજ શક્તિ અનંત અપાર...

અલ્પ મતીથી અરજ કરું છું, આપ તણો છે આધાર,
હિંગુલામૈયા તુજ શક્તિ અનંત અપાર...

સેવા સમાજે મંડળ સ્થાપ્યો, તેમાં થજો સહાયકાર,
હિંગુલામૈયા તુજ શક્તિ અનંત અપાર...

દાસ 'ભીમજી' અરજ કરે છે, સંગઠન ઉતારો પાર,
હિંગુલામૈયા તુજ શક્તિ અનંત અપાર...

શ્રી વિદ્યાદેવી સરસ્વતી



યા કુન્દેન્દુતુષારહારધવલા યા શુભ્રવસ્ત્રાવૃતા
યા વીણા વરદણ્ડમણ્ડિતકરા યા શ્વેતપત્રાસના ।
યા બ્રહ્માચ્યુતશંકરપ્રભૃતિભિર્દેવૈઃ સદા વન્દિતા
સા માં પાતુ સરસ્વતી ભગવતી નિઃશેષજાડયાપહા ॥

અર્થ : જે મોગરા, ચંદ્ર કે બરફના હાર જેવી ગૌર વર્ણવાળી છે, જેણે ઝળહળતાં શ્વેત વસ્ત્રો ધારણ કર્યાં છે, જેના હાથ વીણાના સુંદર દંડથી શોભી રહ્યા છે, જે શ્વેત કમળ પર બિરાજમાન છે, બ્રહ્મા, વિષ્ણુ અને મહેશ આદિ સર્વે દેવો જેને વંદે છે, તે મારાં સમગ્ર અજ્ઞાન અને જડતાનો નાશ કરનાર ભગવતી સરસ્વતી દેવી મારું રક્ષણ કરો.

શ્રી કર્ચી ભાનુશાલી સેવા સમાજ ટ્રસ્ટ

સ્થાપના: ઈ.સ. ૧૯૩૮ - રજી. નં. એફ - ૪૭૨ / ૫૭ (૨૯/૦૧/૧૯૫૭)

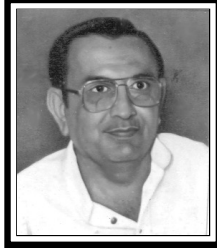
રચિત

પ. પૂ. સંતશ્રી ઓધવરામ એજ્યુકેશન ફાઉન્ડેશન

(સ્થાપના: ૧૬/૦૪/૧૯૯૫)

સ્થાપિત દાતા :

સ્વ. શ્રી દયારામ માવજી કટારીયા તથા માતુશ્રી મમીબાઈ દયારામ કટારીયા શીરવાલા પરિવાર
(હ. પૌત્રો શ્રી પ્રતિક અને કુણાલ તથા શ્રીમતી જયશ્રી કનૈયાલાલ કટારીયા)



સ્વ. શ્રી દયારામ માવજી કટારીયા - શીરવા

□ ભોજન સહાયક દાતા □

સ્વ. શ્રી લાલજી મુલજી શેઠીયા તથા સ્વ. માતુશ્રી સોનબાઈ લાલજી શેઠીયા- ભવાનીપુર
(હ. સુપુત્રો શ્રી હરીશ, સ્વ. શ્રી કિશોર અને શ્રી ધર્મેન્દ્ર ધીરજલાલ શેઠીયા પરિવાર)

□ કોમ્પ્યુટર શિક્ષણ સહાયક દાતા □

શ્રી દેવજી શામજી ખેતશી ખીચડા પરિવાર - નુંધાતડ
(હ. સુપુત્રો શ્રી ધરમશી, શ્રી હરીદાસ, શ્રી વસંત તથા શ્રી અનિલ)

□ ગણવેશ સહાયક દાતા □

સ્વ. શ્રી નારાણજી પેરાજ કટારમલ- નુંધાતડ
(હ. સુપુત્રો - શ્રી વિજય તથા શ્રી કેતન નારાણજી પેરાજ કટારમલ પરિવાર)

□ ખેલકૂદ તથા ઈતર પ્રવૃત્તિ શિક્ષણ સહાયક દાતા □

સ્વ. માતુશ્રી ખેતબાઈ ધીરાઉ ગોરી તથા માતુશ્રી રામાબાઈ દામજી ઉર્ફે શંભુભાઈ ગોરી - રવા
(હ. સુપુત્રો શ્રી મોહન, શ્રી જવાહર, શ્રી અશોક તથા પૌત્રો શ્રી હર્ષ, શ્રી કુશલ તથા શ્રી પાર્થ)

□ વિકલાંગ શિક્ષણ સહાયક દાતા □

સ્વ. શ્રી શીવજી દેવજી ગોરી તથા સ્વ. શ્રી જીવન શીવજી ગોરી - મોડકુબા
(હ. માતુશ્રી બનીબાઈ તથા પૌત્ર શ્રી મોનીષ, શ્રી વિશાલ, પુત્ર શ્રી રાજેશ ગોરી પરિવાર)

□ હોટેલ સહાયક દાતા □

સ્વ. શ્રી ધનજી લીલાધર માવ તથા સ્વ. માતૃશ્રી દેવકીબેન ધનજી માવ પરિવાર - નરેડી
(હ. શ્રી દિનેશ તથા શ્રી મનોજ શંભુભાઈ માવ)

□ પુસ્તક સહાયક દાતા □

માતૃશ્રી ચાગબાઈ ભાણજી ભદ્રા - બીટીચારી
(હ. માતૃશ્રી હીરબાઈ જાદવજી ગજરા પરિવાર - નાની વમોટી)

□ બોર્ડિંગ બિલ્ડિંગ આધુનિકરણ સહાયક દાતા □
એક સદ્ગૃહસ્થ

□ સાંસ્કૃતિક કાર્યક્રમ અને શિક્ષણ સહાયક દાતા □

શ્રી ગોપાલજી ડુંગરશી માવ અને માતૃશ્રી લક્ષ્મીબેન ગોપાલજી માવ - વમોટી મોટી
(હ. શ્રી સિદ્ધાર્થ શંકરલાલ ગોપાલજી અને શ્રી પુનિત નરેન્દ્ર ગોપાલજી માવ)

□ ટેકનીકલ શિક્ષણ સહાયક દાતા □

માતૃશ્રી મમીબાઈ લાલજી દામજી તથા લીલાધર લાલજી ભદ્રા તેરાવાલા પરિવાર
(હ. શ્રી દેવજી લાલજી ભદ્રા પરિવાર, શ્રીમતી મમીબાઈ લીલાધર લાલજી ભદ્રા પરિવાર,
શ્રી પ્રધાન લાલજી ભદ્રા પરિવાર)

□ હુન્નર ઉદ્યોગ શિક્ષણ સહાયક દાતા □

માતૃશ્રી પદમાબેન વીરજી ગજરા - નાની વમોટી
(શ્રી હીરજી તથા શ્રી રમેશ જાદવજી ગજરા પરિવાર નાની વમોટી)

□ મેડિકલ શિક્ષણ સહાયક દાતા □

માતૃશ્રી પાર્વતીબેન ચત્રભુજ ગજરા - નાની વમોટી
(હ. શ્રી જાદવજી વીરજી ગજરા પરિવાર)

□ શિક્ષણ ફી સહાયક દાતા □

માતૃશ્રી રાધાબેન (ચાગબાઈ) કાનજી સુંદરજી ભીમજી દામા (હેમાણી) પરિવાર
પુત્રો કરસનદાસ, ભાણજીભાઈ, વાલજીભાઈ, રમેશભાઈ, પ્રેમજીભાઈ, મોહનભાઈ, નરેશભાઈ
પુત્રીઓ વંદનાબેન વસંતલાલ ભદ્રા, જયશ્રીબેન અશોકભાઈ વડોર, લીલાબેન અશોકભાઈ મંગે
(હ. શ્રી યોગેશ નરેશ કાનજી દામા હેમાણી - જખૌ)

□ સિવિલ સર્વિસીસ શિક્ષણ સહાયક દાતા □

શ્રી હીરજી જેઠાભાઈ રતડા તથા શ્રી વિસરામ જેઠાભાઈ રતડા બેરાચીયાવાલા પરિવાર
(હ. માતાજી લીલાબાઈ હીરજી તથા તુલસાબાઈ વિસરામ રતડા)

પરમ પૂજ્ય સંતશ્રી ઓધવરામ એજ્યુકેશન ફાઉન્ડેશન વિશે.....

આજથી લગભગ ૮૩ વર્ષ અગાઉ આપણી જ્ઞાતિની વધુમાં વધુ વસ્તી કચ્છ ખાતે સ્થાયી હતી. જેનો મુખ્ય રોજગાર ખેતી જ હતો. ખૂબ જ ઓછા કુટુંબો મુંબઈ કે દેશની અન્ય જગ્યાઓએ પોતાનાં ઘંઘા - રોજગાર માટે સ્થાયી થયેલ હતા. શિક્ષણ ક્ષેત્રે પણ જાગૃતિ ખૂબજ ઓછી હતી. આપણા વડીલોને લાગ્યું કે જ્ઞાતિની પ્રગતિ શિક્ષણમાં જ રહેલી છે અને જ્ઞાતિને પ્રગતિના પંથે લઈ જવી હશે તો એક માત્ર શિક્ષણ જ વિકલ્પ છે. એ સમયે મુંબઈમાં આપણા જ્ઞાતિજનોને પારાવાર મુશ્કેલીઓ હતી, એવા સમયે પણ આપણા વડીલોએ દ્રઢ નિર્ણય લીધો કે આપણે ગમે તેવી મુશ્કેલીઓ સામે લડી જ્ઞાતિ માટે કશુંક કરવાનું જ છે. એમના આ હિંમત તેમજ વિશ્વાસભર્યા નિર્ણયમાં મા હિંગલાજ તેમજ ગુરુશ્રી ઓધવરામજી મહારાજના આશીર્વાદ મળ્યા અને સંવત ૧૯૮૧માં શ્રી કચ્છી ભાનુશાલી સેવા સમાજ ટ્રસ્ટની સ્થાપના કરવામાં આવી જેના દ્વારા શિક્ષણને અગત્યતા આપવામાં આવી. જેથી માંડવી, નલિયા, ભુજ તેમજ જામગનર તથા વલ્લભ વિદ્યાનગરમાં વિદ્યાર્થીગૃહો તથા કન્યાછાત્રાલયોની સ્થાપના કરવામાં આવી. વિદ્યાર્થીઓની જરૂરતને ધ્યાનમાં રાખી મુંબઈમાં ભાનુશાલી નગર, લાયબ્રેરી (વાંચનાલય), રઘુનાથનગર હોસ્ટેલ, શેઠિયાનગર હોસ્ટેલની સુવિધા શરૂ કરવામાં આવી. જેના દ્વારા હજારો બાળકોને અભ્યાસનો લાભ મળ્યો અને આપણને વિવિધ પ્રવાહોના સ્નાતકો તેમજ અનુસ્નાતકો મળ્યા. પુના નજીકની યુનિવર્સિટીમાં ભણતાં વિદ્યાર્થીઓ લાભ લઈ શકે એ માટે પુનામાં અત્યાધુનિક હોસ્ટેલ વર્ષ ૨૦૧૩-૧૪થી કાર્યરત છે. નવી મુંબઈમાં એરોલી ખાતે પણ અત્યાધુનિક હોસ્ટેલ પણ પૂર્ણતાને આરે છે.

આજના વૈજ્ઞાનિક તેમજ શૈક્ષણિક યુગમાં જેટ ગતીએ આગળ વધવા માટે જરૂરી છે આધુનિક અને ઉચ્ચ શિક્ષણ. ઉચ્ચ શિક્ષણ મેળવવા જરૂરી માર્ગદર્શન અને ભંડોળ માટે અનેક મુશ્કેલીઓનો સામનો કરવો પડે છે.

આ બધી બાબતોને ધ્યાનમાં લઈ શૈક્ષણિક ક્ષેત્રે થતાં ક્રાંતિકારી પરિવર્તનને લક્ષમાં રાખી આધુનિક શિક્ષણ વ્યવસ્થા ઉભી કરવાનાં ઉદ્દેશને પરિપૂર્ણ કરવા આપણા વડિલો, આગેવાન કાર્યકર્તાઓ તેમજ શિક્ષણ પ્રેમીઓએ ઉચ્ચ અભ્યાસ માટે એક શૈક્ષણિક ફાઉન્ડેશનની રચના કરવાનો નિર્ધાર કર્યો. આ અગત્યના કાર્યને સાકાર કરવા આપણા સેવાભાવી કાર્યકરોએ તનતોડ મહેનત કરી, જેના ફળ સ્વરૂપે જ્ઞાતિના દાતાશ્રીઓ સમાજની પરખે ઉભા રહ્યાં અને પ. પૂ. સંતશ્રી ઓધવરામ એજ્યુકેશન ફાઉન્ડેશનની સ્થાપના તા. ૧૬.૪.૧૯૮૫ના દિવસે કરવામાં આવી.

આ શૈક્ષણિક ફાઉન્ડેશનનો આપણો યુવાન વિદ્યાર્થી વર્ગ પૂરેપૂરો લાભ લેશે અને સમાજને પ્રગતિના પંથે લઈ જઈ, દેશ અને દુનિયામાં પોતાનું તેમજ પોતાના વડિલો તથા જ્ઞાતિનું નામ રોશન કરશે એવી શુભકામના.

તારીખ: ૦૯.૦૯.૨૦૨૧

શ્રી કચ્છી ભાનુશાલી સેવા સમાજ ટ્રસ્ટ કમિટી
પ. પૂ. સંતશ્રી ઓધવરામ એજ્યુકેશન ફાઉન્ડેશન કમિટી

અનુક્રમણિકા

વિગત	પાના નંબર
<input type="checkbox"/> શિષ્યવૃત્તિ મેળવવાના નિયમો	૧-૨
<input type="checkbox"/> વાણિજ્ય વિભાગ (Commerce)	૩
<input type="checkbox"/> વિનયન વિભાગ (Arts)	૪
<input type="checkbox"/> કાયદા વિભાગ (Law)	૫
<input type="checkbox"/> વિજ્ઞાન વિભાગ (Science)	૬-૧૪
<input type="checkbox"/> વિશેષ અભ્યાસ ક્રમો (Speical Courses)	૧૪-૧૭
<input type="checkbox"/> Undergraduate Diploma Courses	૧૮-૧૯
<input type="checkbox"/> Postgraduate Diploma Courses	૨૦-૨૩
પ.પૂ. સંતશ્રી ઓઘવરામ એજ્યુકેશન ફાઉન્ડેશન સહાયક વિભાગોની માહિતી	
<input type="checkbox"/> હુન્નર ઉદ્યોગ શિક્ષણ સહાયક વિભાગ	૨૪-૨૭
મેડિકલ શિક્ષણ સહાયક વિભાગ	
ભોજન સહાયક વિભાગ	
સિવિલ સર્વિસીસ શિક્ષણ સહાયક વિભાગ	
બોર્ડિંગ બિલ્ડિંગ આધુનિકરણ સહાયક વિભાગ	
પુસ્તક સહાયક વિભાગ	
વિકલાંગ શિક્ષણ સહાયક વિભાગ	
ગણવેશ સહાયક વિભાગ	
કોમ્પ્યુટર શિક્ષણ સહાયક વિભાગ	
ખેલકૂદ તથા ઈતર પ્રવૃત્તિ સહાયક વિભાગ	
શિક્ષણ ફી સહાયક વિભાગ	
ટેકનીકલ શિક્ષણ સહાયક વિભાગ	
હોસ્ટેલ સહાયક વિભાગ	
સાંસ્કૃતિક કાર્યક્રમ - શિક્ષણ સહાયક વિભાગ	

શિષ્યવૃત્તિ મેળવવાના નિયમો

- ✍ શિષ્યવૃત્તિ મેળવવા માટે ગુણવત્તા, ટકાવારી એજ એક માપદંડ રહેશે.
- ✍ બધાજ અભ્યાસક્રમો યુનિવર્સિટી માન્ય હોવા જોઈશે. ખાનગી વિદ્યાલયોના અભ્યાસ ક્રમો માટે શિષ્યવૃત્તિ આપવામાં આવશે નહીં. માન્યતા પ્રાપ્તિનો પુરાવો જરૂરી રહેશે.
- ✍ શિષ્યવૃત્તિ આવેદન પત્ર સમાજના કાર્યાલયમાં ૨૫મી જૂન થી ૩૧મી ઓગસ્ટ દરમ્યાન ઓનલાઈન રજૂ કરવામાં આવશે. અરજી ડાઉનલોડ કરી જરૂરી ડોક્યુમેન્ટ સાથે સમાજની ઓફિસમાં છેલ્લેમાં છેલ્લા ૭ સપ્ટેમ્બર સુધી સ્વીકારવામાં આવશે.
- ✍ મેડિકલ / એન્જનીયરીંગમાં ભણતાં આવેદક જેમનાં પરિણામો મોરેથી આવવાના હશે તો તેમનું આવેદન પત્ર (પરિણામ વગર) ૩૦ નવેમ્બર સુધી સ્વીકારવામાં આવશે. પરિણામની કોપી અને ફીની રસીદ પાછળથી રજૂ કરવાની રહેશે. પરિણામની કોપી અને ફી રસીદ રજૂ કર્યા પછી શિષ્યવૃત્તિ મળશે.
- ✍ શિષ્યવૃત્તિ વહેલાં તે પહેલાંના ધોરણે આપવામાં આવશે.
- ✍ શિષ્યવૃત્તિ નક્કી કરેલી મર્યાદિત સંખ્યામાં જ આપવામાં આવશે. મર્યાદિત સંખ્યા ઉપરાંત આવેલી અરજીઓ મુલતવી રાખવામાં આવશે અને જોગવાઈ પ્રમાણે તા. ૩૧-૧૨ (એકત્રીસ ડિસેમ્બર) સુધી નિર્ણય લેવામાં આવશે.
- ✍ શિષ્યવૃત્તિ માટેની મર્યાદિત સંખ્યા દર વર્ષે નાણાંકીય જોગવાઈ પ્રમાણે નક્કી કરવામાં આવશે.
- ✍ શિષ્યવૃત્તિ અરજીપત્રક સાથે પરિણામની કોપી, વિદ્યાલય ફીની રસીદ કોપી, ટ્યુશન ફીની (ઓનલાઈન અથવા ઓફલાઈન કોચિંગ ઈન્સ્ટીટ્યુટ ફી) રસીદ કોપી પ્રમાણિત કરીને (Self Attested) તથા Latest પાસપોર્ટ સાઈઝનો ફોટો જોડવો જરૂરી રહેશે.
- ✍ અરજીપત્રક સંપૂર્ણ ભરેલું હોવું જોઈએ. અપૂર્ણ કે ખોટી માહિતી ભરેલું અરજીપત્રક રદબાતલ કરવામાં આવશે.
- ✍ શિષ્યવૃત્તિની રકમ ઈન્ટરનેટ બેંકિંગ, ચેક અથવા ડી.ડી. દ્વારા આવેદક અથવા વાલીના નામે આપવામાં આવશે.
- ✍ શિષ્યવૃત્તિ ફક્ત Full Time Courses અને સરકાર માન્ય વિદ્યાલયોના કોર્સ માટે આપવામાં આવશે.
- ✍ યુનિવર્સિટી માન્યતા પ્રાપ્ત Distance Education (Correspondence Courses) કોર્સ માટે પ્રત્યેક વર્ષે રૂ. ૬૦૦૦/-ની સ્કોલરશીપ પ્રત્યેક કોર્સ માટે આપવામાં આવશે. તે માટે ઓછામાં ઓછા ૫૦ ટકા માર્ક્સ હોવા જરૂરી રહેશે.
- ✍ શિષ્યવૃત્તિ આવેદક શ્રી કચ્છી ભાનુશાલી સેવા સમાજ ટ્રસ્ટનો આજીવન સભ્ય હોવો જરૂરી છે. શિક્ષણ અને શિષ્યવૃત્તિ વિશેની માહિતી નિયમીત ધોરણે આપણા ભાનુ સમાજ મુખપત્રમાં આપવામાં આવે છે.

- ❖ વિદેશ ભણવા જનાર વિદ્યાર્થી / વિદ્યાર્થીનીને શિષ્યવૃત્તિ આપવામાં આવશે. જેમાં નીચે મુજબની જરૂરીયાતો પૂરી કરવાની રહેશે. (૧) SAT, ACT, MCAT, LSAT, GMAT, GRE, IELTS, TOEFL વગેરેના સ્કોલ્ડની ચકાસણી કરવામાં આવશે. (૨) પોસ્ટ ગ્રેજ્યુએશન કોર્સ માટે રૂ. ૧,૦૦,૦૦૦/- શિષ્યવૃત્તિ વધુમાં વધુ વર્ષે પાંચ [૫] વિદ્યાર્થીઓને એકજ વાર આપવામાં આવશે. (૩) અન્ડર ગ્રેજ્યુએશન (સ્નાતક) ચાર વર્ષના કોર્સ માટે રૂ. ૫૦,૦૦૦/- શિષ્યવૃત્તિ વધુમાં વધુ ત્રણ [૩] વિદ્યાર્થીઓને એકજ વાર આપવામાં આવશે. (૪) વિદ્યાર્થીએ ઓનલાઇન અથવા રૂબરૂ ઈન્ટરવ્યુ આપવાનો રહેશે. (૫) કોર્સ માન્યતા પ્રાપ્ત યુનિવર્સિટીમાં હોવો જરૂરી છે. (૬) પરિણામ મુજબ શિષ્યવૃત્તિ આપવામાં આવશે. યુનિવર્સિટી માન્ય 1-20 અને બીજા જરૂરી દસ્તાવેજોની પરિપૂર્ણતા કરવા વાળાને જ પ્રાથમિકતા આપવામાં આવશે.
- ❖ જે કોર્સ યુનિવર્સિટી માન્યતા પ્રાપ્ત હશે તથા ઉપરોક્ત અભ્યાસક્રમોમાં આવરી લેવામાં નહીં આવ્યાં હોય તેમને ખર્ચ અથવા વધારેમાં વધારે રૂ. ૧૨૦૦૦/- શિષ્યવૃત્તિરૂપે આપવામાં આવશે તથા તે વિશેના નિયમો ફાઉન્ડેશન સમિતિના તે સમયના ધારા-ધોરણ પ્રમાણે રહેશે.
- ❖ ધોરણ ૧૦માં ધારાધોરણ પ્રમાણે ટકા મેળવનાર અરજદારને ધોરણ ૧૨ (વિજ્ઞાન)ના ટ્યુશન માટે ધો. ૧૧માં ભણતી વખતે જો ટ્યુશન ફી ભરવાની આવે તો, ફી ની રસીદ મળ્યાની શરતે શિષ્યવૃત્તિ આપી શકાય. તે સંજોગોમાં ધોરણ ૧૧ના ટકા માટે બાંહેધરી (Indemnity) લેવી.
- ❖ શિષ્યવૃત્તિ આપતી વખતે યુનિવર્સિટી જેને NAAC અથવા AICTE દ્વારા પ્રમાણિત કરવામાં આવી હશે અથવા ઓટોનોમસ યુનિવર્સિટી જે સરકાર માન્ય હશે તેનેજ પ્રાધાન્ય આપવામાં આવશે. NAAC-AICTE અથવા એવી કોઈપણ સરકાર માન્ય સંસ્થા જેણે યુનિવર્સિટીને AAA Rating થી પ્રમાણિત કરી હશે તેને શિષ્યવૃત્તિ આપતી વખતે પસંદગી અપાશે.
- ❖ Result/Certificate જો આવી માન્ય યુનિવર્સિટી દ્વારા આપવામાં આવતું હશે તો જ શિષ્યવૃત્તિ મળશે.
- ❖ બે વિષયમાં ATKT સાથે આગળના વર્ષમાં પ્રવેશ મેળવનાર વિદ્યાર્થીને સ્કોલરશીપ આપવામાં આવશે. પણ એ પછીના વર્ષ માટે શિષ્યવૃત્તિ અરજી કરતી વખતે અગાઉના વર્ષની એટીકેટી ક્લીયર કરવાની રહેશે. ATKT ધરાવતા વિદ્યાર્થીઓએ તેમની વર્તમાન-૨ વર્ષની ATKT ક્લીયર કરવાની જરૂરી રહેશે. દા.ત. ત્રીજા વર્ષના વિદ્યાર્થીને તેમના પહેલા વર્ષની બધી ATKT ક્લીયર કરવાની જરૂરી રહેશે. આ નિયમ Engineering / Medical / Diploma નાં આવેદકને જ લાગુ પડશે.
- ❖ પ્રાઈવેટ કોચિંગ ક્લાસ અથવા ટ્યુશન માટેની શિષ્યવૃત્તિ મંજૂર થયેલ અભ્યાસક્રમો (પાના નં. ૧૯) માટેજ આપવામાં આવશે.
- ❖ શિષ્યવૃત્તિ આપવા અંગેનો ઓધવરામ એજ્યુકેશન ફાઉન્ડેશનની કારોબારી સમિતિનો નિર્ણય આખરી અને અમલી ગણાશે.
- ❖ શિષ્યવૃત્તિ અંગેના નિયમોમાં ફેરફાર કરવાનો અધિકાર સમિતિને રહેશે.

વાણિજ્ય વિભાગ
(Commerce)

ક્રમાંક	અભ્યાસ ક્રમાંક	પેટા નિયમ	શિષ્યવૃત્તિ		જરૂરીયાતમંદ વિદ્યાર્થી
			અવધિ	રકમ	
૧.	ધોરણ ૧૧ (F.Y.J.C.) Commerce	ધોરણ ૧૦માં ઓછામાં ઓછા ૮૫% જરૂરી.	૧ વર્ષ	૬૦૦૦/-	૭૫%
૨.	ધોરણ ૧૨ (અ) (S.Y.J.C.)	ધોરણ ૧૦માં ઓછામાં ઓછા ૮૫% જરૂરી અને F.Y.J.C. (XI) માં ૭૦% જરૂરી	૧ વર્ષ	૬૦૦૦/-	૭૫% ૬૫%
૩.	F.Y.B.Com	ધોરણ ૧૨, XII (S.Y.J.C.)માં ઓછામાં ઓછા ૭૫% જરૂરી	૧ વર્ષ	૬૦૦૦/-	૬૫%
૪.	S.Y.B.Com	F.Y.B.Com માં ઓછામાં ઓછા ૭૦% જરૂરી	૧ વર્ષ	૬૦૦૦/-	૬૫%
૫.	T.Y.B.Com	S.Y.B.Com માં ઓછામાં ઓછા ૭૦% જરૂરી	૧ વર્ષ	૬૦૦૦/-	૬૫%
૬.	M.Com (Part-I)	T.Y.B.Com માં ઓછામાં ઓછા ૬૦% જરૂરી	૧ વર્ષ	૬૦૦૦/-	૫૫%
	M.Com (Part-II)	M. Com Part - I માં ઓછામાં ઓછા ૬૦% જરૂરી	૧ વર્ષ	૬૦૦૦/-	૫૫%
Specialized, Finance, Insurance, Hospitality, Accounting Banking, International Banking, Computer, application etc.					
૭.	F.Y.B.Com. Specialized	ધોરણ XII - (S.Y.J.C.) માં ઓછામાં ઓછા ૭૫% જરૂરી	૧ વર્ષ	૧૦૦૦૦/-	૬૫%
૮.	S.Y.B.Com. Specialized	F.Y.B.Com. માં ઓછામાં ઓછા ૬૫% જરૂરી	૧ વર્ષ	૧૦૦૦૦/-	૬૦%
૯.	T.Y.B.Com. Specialized	S.Y.B.Com. માં ઓછામાં ઓછા ૬૫% જરૂરી	૧ વર્ષ	૧૦૦૦૦/-	૬૦%

વિનયન વિભાગ

(Arts)

ક્રમાંક	અભ્યાસ ક્રમાંક	પેટા નિયમ	શિષ્યવૃત્તિ		જરૂરીયાતમંદ વિદ્યાર્થી	
			અવધિ	રકમ		
૧૦.	ધોરણ ૧૧ (F.Y.J.C.)	ધોરણ ૧૦માં ઓછામાં ઓછા ૮૦% જરૂરી.	એક વર્ષ	૬૦૦૦/-	૭૦%	
૧૧.	ધોરણ ૧૨ (અ) (S.Y.J.C.)	ધોરણ ૧૦માં ઓછામાં ઓછા ૮૦% અને F.Y.J.C. (XI) માં ૬૫% જરૂરી.	એક વર્ષ	૬૦૦૦/-	૭૦% ૬૦%	
૧૨.	F.Y.B.A.	ધોરણ ૧૨ S.Y.J.C.માં ઓછામાં ઓછા ૭૫% જરૂરી	૧ વર્ષ	૬૦૦૦/-	૬૫%	
૧૩.	S.Y.B.A	F.Y.B.A માં ઓછામાં ઓછા ૬૫% જરૂરી	૧ વર્ષ	૬૦૦૦/-	૬૦%	
૧૪.	T.Y.B.A.	S.Y.B.A માં ઓછામાં ઓછા ૬૫% જરૂરી	૧ વર્ષ	૬૦૦૦/-	૬૦%	
૧૫.	M.A. (Part-I)	T.Y.B.A માં ઓછામાં ઓછા ૬૦% જરૂરી	૧ વર્ષ	૬૦૦૦/-	૫૫%	
	M.A. (Part-II)	M.A. Part - I માં ઓછામાં ઓછા ૬૦% જરૂરી	૧ વર્ષ	૬૦૦૦/-	૫૫%	
૧૬.	L.L.B. (અ)	કાયદા વિભાગ (Law)		૩ વર્ષ	૬૦૦૦/-	૫૫%
		Graduation ની (B.A., B.Sc., B.Com)માં ઓછામાં ઓછા ૬૦% અને પ્રતિ વર્ષ ૬૦%				
	(બ)	S.Y.J.C. ની (Arts/Sci./Com.) માં ઓછામાં ઓછા ૭૫% અને પ્રતિ વર્ષ ૬૦%	૫ વર્ષ	૬૦૦૦/-	૬૫%	
૧૭.	L.L.M. (Master)	L.L.B. Final પરિક્ષામાં ઓછામાં ઓછા ૬૦% અને પ્રતિ વર્ષ ૬૦%	૨ વર્ષ	૬૦૦૦/-	૫૫%	

વિજ્ઞાન વિભાગ
(Science)

ક્રમાંક	અભ્યાસ ક્રમાંક	પેટા નિયમ	શિષ્યવૃત્તિ		જરૂરીયાતમંદ વિદ્યાર્થી
			અવધિ	રકમ	
૧૮.	ધોરણ ૧૧ (અ) (F.Y.J.C.)	ધોરણ ૧૦માં ઓછામાં ઓછા ૮૫% થી ૯૦% જરૂરી Best of five aided / Non aided	એક વર્ષ	૬૦૦૦/-	૭૫%
	(બ)	ધોરણ ૧૦માં ઓછામાં ઓછા ૯૦% અને F.Y.J.C. (XI) માં ૬૫% જરૂરી	એક વર્ષ	૧૮૦૦૦/-	૮૦%
Subject Physics, Maths, Chemistry, Biology, For extra coaching for SYJC Rs. 3000/- per Subject. Rs. 12000 + 6000 = 18000/-					
	ધોરણ ૧૨ (અ) (SY.J.C.)	ધોરણ ૧૦માં ઓછામાં ઓછા ૮૫ % અને (F.Y.J.C.) (XI) માં ૭૦% જરૂરી	એક વર્ષ	૬૦૦૦/-	૭૫% ૬૫%
૧૯.	F.Y.B.Sc. Physics, Chemistry, Bilology, Zoology, Geology, etc	ધોરણ ૧૨માં XII, SYJC ઓછામાં ઓછા ૭૫% જરૂરી.	એક વર્ષ	૬૦૦૦/-	૬૫%
૨૦.	S.Y.B.Sc.	ધોરણ F.Y.B.Sc. માં ઓછામાં ઓછા ૬૫% જરૂરી.	એક વર્ષ	૬૦૦૦/-	૬૦%
૨૧.	T.Y.B.Sc.	ધોરણ S.Y.B.Sc. માં ઓછામાં ઓછા ૬૫% જરૂરી.	એક વર્ષ	૬૦૦૦/-	૬૦%
૨૨.	M.Sc.(Theory) Part- I	ધોરણ T.Y.B.Sc. માં ઓછામાં ઓછા ૬૫% જરૂરી.	એક વર્ષ	૬૦૦૦/-	૬૦%
	M.Sc.(Theory) Part- II	ધોરણ M.Sc.Part - I માં ઓછામાં ઓછા ૬૫% જરૂરી.	એક વર્ષ	૬૦૦૦/-	૬૦%
૨૩.	M.Sc. (Research)	ધોરણ T.Y.B.Sc. માં ઓછામાં ઓછા ૬૫% જરૂરી.	બે વર્ષ	૬૦૦૦/-	૬૦%

વિજ્ઞાન વિભાગ
(Science)

ક્રમાંક	અભ્યાસ ક્રમાંક	પેટા નિયમ	શિષ્યવૃત્તિ		જરૂરીયાતમંદ વિદ્યાર્થી
			અવધિ	રકમ	
૨૪.	B.Sc. (I.T.)	ધોરણ XII (S.Y.J.C.)માં ઓછામાં ઓછા ૭૫% અને પ્રતિ વર્ષ ૬૫% જરૂરી	ત્રણ વર્ષ	૧૦૦૦૦/-	૬૫%
૨૫.	B.Sc. Microbiology	ધોરણ XII (S.Y.J.C.) માં ઓછામાં ઓછા ૭૫% અને પ્રતિ વર્ષ ૬૫% જરૂરી.	ત્રણ વર્ષ	૧૦૦૦૦/-	૬૫%
૨૬.	B.Sc. Horticulture foretsring	ધોરણ XII (S.Y.J.C.) માં ઓછામાં ઓછા ૭૫% અને પ્રતિ વર્ષ ૬૫% જરૂરી	ત્રણ વર્ષ	૧૦૦૦૦/-	૬૫%
૨૭.	B.Sc. Agriculture forestry and other Courses	ધોરણ XII (S.Y.J.C.) માં ઓછામાં ઓછા ૭૫% અને પ્રતિ વર્ષ ૬૫% જરૂરી	ચાર વર્ષ	૧૦૦૦૦/-	૬૫%
૨૮.	D.M.L.T.	ધોરણ T.Y.B.Sc. માં ઓછામાં ઓછા ૭૦% જરૂરી.	એક વર્ષ	૬૦૦૦/-	૬૦%
૨૯.	BSC (Biotech)	ઓછામાં ઓછા ૭૫% અને પ્રતિ વર્ષ ૬૫% જરૂરી	ત્રણ વર્ષ	૧૦૦૦૦/-	૬૫%
<u>Diploma Courses</u>					
૩૦.	Diploma (અ) in Engineering	ધોરણ ૧૦ માં ઓછામાં ઓછા ૮૫% અને પ્રતિ વર્ષ ૬૫% જરૂરી	ચાર વર્ષ ૨ ATKT	૧૨૦૦૦/-	૭૫% ૬૦%
૩૧.	Diploma in Pharmacy	ધોરણ ૧૨ (SYJC)માં ઓછામાં ૮૦% જરૂરી અને પ્રતિ વર્ષ ૬૫% જરૂરી	ત્રણ વર્ષ ૨ ATKT	૧૨૦૦૦/-	૭૦% ૬૦%
૩૨.	Diploma in Architecture	ધોરણ ૧૨ (SYJC) XII માં ઓછામાં ઓછા ૮૦% જરૂરી અને પ્રતિ વર્ષ ૬૫% જરૂરી	પાંચ વર્ષ ૨ ATKT	૧૨૦૦૦/-	૭૦%

વિજ્ઞાન વિભાગ
(Science)

ક્રમાંક	અભ્યાસ ક્રમાંક	પેટા નિયમ	શિષ્યવૃત્તિ		જરૂરીયાતમંદ વિદ્યાર્થી
			અવધિ	રકમ	
<u>Degree Courses Engineering</u>					
૩૩.	B.E/B.Tech.	ધોરણ ૧૨ (SYJC) XII, PCMમાં ઓછામાં ઓછા ૮૦% અથવા CET માં ઓછામાં ઓછા ૮૦% જરૂરી. બીજા વર્ષથી પાસ જરૂરી.	૪ વર્ષ ૨ ATKT	૨૦૦૦૦/-	૭૦%
૩૪.	M.E./M.Pha.	ધોરણ Final B.E માં ઓછામાં ઓછા ૬૦% જરૂરી અને પ્રતિ વર્ષ પ્રવેશ જરૂરી	૨ વર્ષ ૨ ATKT દરેક વર્ષે	૨૨૫૦૦/- ૨૨૫૦૦/-	૫૫% ૫૫%
૩૫.	M.Tech.	ધોરણ Final B.Tech. માં ઓછામાં ઓછા ૬૦% અથવા GATE માં ૬૦% જરૂરી અને પ્રતિ વર્ષ પ્રવેશ જરૂરી	૨ વર્ષ ૨ ATKT	૨૭૫૦૦/-	૫૫%
૩૬.	B. Pharm	ધોરણ SYJC & PCB માં ઓછામાં ઓછા ૮૦% અથવા CETમાં ઓછામાં ઓછા ૮૦% અને પ્રતિ વર્ષ પ્રવેશ જરૂરી	ચાર વર્ષ 2 ATKT	૧૭૫૦૦/-	૭૦%
૩૭.	B.Architecture	ધોરણ ૧૨ PCMમાં ઓછામાં ઓછા ૮૦% જરૂરી અથવા CETમાં ઓછામાં ઓછા ૮૦% અને પ્રતિ વર્ષ પ્રવેશ જરૂરી	૫ વર્ષ 2 ATKT ચાર વર્ષ 2 ATKT	૧૪૦૦૦/- ૧૭૫૦૦/-	૭૦% ૭૦%
૩૮.	B. Interior Designing	ધોરણ XII PCM માં ઓછામાં ૮૦% જરૂરી અથવા CETમાં ઓછામાં ઓછા ૮૦% પ્રતિ વર્ષ પ્રવેશ જરૂરી	૫ વર્ષ 2 ATKT	૧૪૦૦૦/-	૭૦%

વિજ્ઞાન વિભાગ
(Science)

ક્રમાંક	અભ્યાસ ક્રમાંક	પેટા નિયમ	શિષ્યવૃત્તિ		જરૂરીયાતમંદ વિદ્યાર્થી
			અવધિ	રકમ	
૩૯	Diploma to Degree	Diploma Finalમાં ઓછામાં ઓછા ૭૦% અને પ્રતિ વર્ષ પ્રવેશ જરૂરી	૩ વર્ષ 2 ATKT	૨૦૦૦૦/-	૬૦%
૪૦	MBBS	ધોરણ -XII, PCB માં ઓછામાં ઓછા ૮૦% જરૂરી અથવા CET મા ઓછામાં ઓછા ૮૦% પ્રતિ વર્ષ પ્રવેશ જરૂરી	૪ વર્ષ 2 ATKT	૫૦૦૦૦/-	૭૦%
૪૧	BDS	ધોરણ - XII, PCB માં ઓછામાં ઓછા ૮૦% જરૂરી અથવા CET મા ઓછામાં ઓછા ૮૦% પ્રતિ વર્ષ પ્રવેશ જરૂરી	૪ વર્ષ ૫ વર્ષ 2 ATKT	૨૫૦૦૦/- ૨૦૦૦૦/-	૭૦% ૭૦%
૪૨	BAMS	ધોરણ ૧૨, PCB માં ઓછામાં ઓછા ૮૦% જરૂરી અથવા CET મા ઓછામાં ઓછા ૮૦% પ્રતિ વર્ષ પ્રવેશ જરૂરી	૪ વર્ષ 2 ATKT	૨૦૦૦૦/-	૭૦%
૪૩	BHMS	ધોરણ ૧૨, PCB માં ઓછામાં ઓછા ૮૦% જરૂરી અથવા CET મા ઓછામાં ઓછા ૮૦% પ્રતિ વર્ષ પ્રવેશ જરૂરી	૪ વર્ષ 2 ATKT ૫ વર્ષ 2 ATKT	૨૦૦૦૦/- ૧૫૦૦૦/-	૭૦% ૭૦%
૪૪	B. Veterinary Science	ધોરણ-XII, PCB માં ઓછામાં ઓછા ૭૫% જરૂરી અથવા CETમાં ઓછામાં ઓછા ૭૫% અને પ્રતિ વર્ષ ૬૦% જરૂરી	ચાર વર્ષ 2 ATKT	૨૦૦૦૦/-	૬૫%
૪૫	Physiotherapy B (Physio) P.T.	ધોરણ -XII માં ઓછામાં ઓછા ૭૫% જરૂરી અથવા CETમાં ઓછામાં ઓછા ૭૫% અને પ્રતિ વર્ષ પ્રવેશ જરૂરી	૫ વર્ષ 2 ATKT	૧૫૦૦૦/-	૬૫%

વિજ્ઞાન વિભાગ
(Science)

ક્રમાંક	અભ્યાસ ક્રમાંક	પેટા નિયમ	શિષ્યવૃત્તિ		જરૂરીયાતમંદ વિદ્યાર્થી
			અવધિ	રકમ	
૪૬	B. (O.T.) Occupational Therapy	ધોરણ -XII માં ઓછામાં ઓછા ૭૫% જરૂરી અથવા CETમાં ઓછામાં ઓછા ૭૫% અને પ્રતિ વર્ષ પ્રવેશ જરૂરી	૩ વર્ષ 2 ATKT	૧૫૦૦૦/-	૬૫%
૪૭	M.S.	પ્રવેશ-પ્રવેશકીય પરિક્ષાને ધોરણે M.PG. CET	૩ વર્ષ	૨૦૦૦૦/-	પ્રવેશ
૪૮	M.D.	પ્રવેશ-પ્રવેશકીય પરિક્ષાને ધોરણે M.PG. CET	૩ વર્ષ	૨૦૦૦૦/-	પ્રવેશ
૪૯	M.D./Ayurved M.D. Homeopathy	પ્રવેશ-પ્રવેશકીય પરિક્ષાને ધોરણે અને M.Cet મુજબ પ્રતિ વર્ષ પ્રવેશ જરૂરી	૩ વર્ષ	૨૦૦૦૦/-	પ્રવેશ
૫૦	M.D.S.	પ્રવેશ-પ્રવેશકીય પરિક્ષાને ધોરણે અને (CET)	ત્રણ વર્ષ	૨૦૦૦૦/-	પ્રવેશ
૫૧	D.N.B.	પ્રવેશ-પ્રવેશકીય પરિક્ષાને ધોરણે CET	ત્રણ વર્ષ	૨૦૦૦૦/-	પ્રવેશ
૫૨	Diploma Courses like DCH, D-ortho, DOMS, DORL	પ્રવેશ-પ્રવેશકીય પરિક્ષાને ધોરણે CET	બે વર્ષ	૨૦૦૦૦/-	પ્રવેશ
૫૩	NID	ધોરણ -XII માં ઓછામાં ઓછા ૭૫% જરૂરી અને પ્રવેશકીય પરિક્ષાને ધોરણે પ્રવેશ મળ્યો હોય તો અ) Graduate Diploma બ) Post Graduate Diploma	ચાર વર્ષ બે વર્ષ	૧૫૦૦૦/- ૨૦૦૦૦/-	૬૫% ૬૫%

વિજ્ઞાન વિભાગ
(Science)

ક્રમાંક	અભ્યાસ ક્રમાંક	પેટા નિયમ	શિષ્યવૃત્તિ		જરૂરીયાતમંદ વિદ્યાર્થી
			અવધિ	રકમ	
૫૪	NIFT	ધોરણ -XII, માં ઓછામાં ઓછા ૭૫% જરૂરી અ) Bachelor Course બ) Master Course	૪ વર્ષ ૨ વર્ષ	૮૦૦૦/- ૧૦૦૦૦/-	૬૫% ૬૫%
૫૫	P.T.C	ધોરણ -XII માં ઓછામાં ઓછા ૭૫% જરૂરી	એક વખત	૬૦૦૦/-	૬૫%
૫૬	B.Ed.	Graduate level પરિક્ષા (B.A., B.Sc., B.Com.) વગેરેમાં ઓછામાં ઓછા ૬૫% જરૂરી	૨ વર્ષ	૬૦૦૦/-	૫૫%
૫૭	M.Ed.	B.Ed ની Final પરિક્ષામાં ઓછામાં ઓછા ૬૫% જરૂરી	એક વખત	૮૦૦૦/-	૫૫%
૫૮	JEE/CAT IIT/PMT	અ) ધોરણ -XII ઓછામાં ઓછા ૭૫% જરૂરી પ્રવેશ વખતે મુક જોઈશે બ) JEE Main પરિક્ષામાં ૮૦% (પર્સેન્ટાઈલ) આવેદક માટે	એક વખત	૧૦૦૦૦/-	૭૫%
૫૯	Civil Service UPSE માટે	અ) કોઈપણ સ્નાતક ૬૦% ગ્રેડ્યુએટ પરિક્ષા પાસ થયેલને Entrance પરિક્ષાની તૈયારી માટે બ) Entrance પરિક્ષામાં આવેદક પાસ થાય તો ક) આવેદક Preliminary Fee ની આવેદન પત્ર સાથે મોકલાવે તો ડ) Preliminary Exam માં આવેદકપાસ થાય તો	એક વખત એક વખત એક વખત એક વખત	૩૦૦૦૦/- ૧૦૦૦૦/- ૬૦૦૦/- ૨૫૦૦૦/-	- ૬૦% ૬૦% ૬૦%
૬૦	C.P. Certificate of Physical Education	ધોરણ ૧૨-XII, SYJCમાં ઓછામાં ઓછા ૭૦% જરૂરી	બે વર્ષ	૬૦૦૦/-	૬૦%
૬૧	Ph.D.	પ્રવેશ-પ્રવેકીય પરિક્ષાને ધોરણે	ચાર વર્ષ	૧૫૦૦૦/-	પ્રવેશ

વિશેષ અભ્યાસ ક્રમો

(Special Courses)

ક્રમાંક	અભ્યાસ ક્રમાંક	પેટા નિયમ	શિષ્યવૃત્તિ		જરૂરીયાતમંદ વિદ્યાર્થી
			અવધિ	રકમ	
૬૨	BBA	ધોરણ -XII, માં ઓછામાં ઓછા ૭૫% અને દર વર્ષે ૬૦% જરૂરી	ત્રણ વર્ષ છ સેમિસ્ટર	૮૦૦૦/-	૬૫%
૬૩	BMS	ધોરણ -XII માં ઓછામાં ઓછા ૭૫% જરૂરી અને દર વર્ષે ૬૦% જરૂરી	ત્રણ વર્ષ છ સેમિસ્ટર	૮૦૦૦/-	૬૫%
૬૪	BCA	ધોરણ -XII માં ઓછામાં ઓછા ૭૫% જરૂરી અને દર વર્ષે ૬૦% જરૂરી	ત્રણ વર્ષ છ સેમિસ્ટર	૮૦૦૦/-	૬૫%
૬૫	MBA	પ્રવેશ CAT નાં Basis પર અને BBA final પરિક્ષામાં ઓછામાં ઓછા ૬૫% અને પ્રતિ વર્ષ પ્રવેશ	૨ વર્ષ	૩૦૦૦૦/-	૫૫%
૬૬	MMS	પ્રવેશ - પ્રવેશકીય પરિક્ષાને ધોરણ ધોરણ -XII માં ઓછામાં ઓછા ૭૫% અને પ્રતિ વર્ષ પ્રવેશ	બે વર્ષ	૧૫૦૦૦/-	૬૫%
૬૭	MCA	પ્રવેશ - પ્રવેશકીય પરિક્ષાને ધોરણે BCA Final.માં ઓછામાં ઓછા ૬૦% જરૂરી અને બીજા વર્ષમાં પ્રવેશ	બે વર્ષ	૧૫૦૦૦/-	૫૫%
૬૮	MBA	ભારતના ટોપ ૨૦ ઈન્સ્ટીટ્યુટમાં જો આવેદકે પ્રવેશ મેળવ્યો હોય તો (ભાનુ સમાજ વેબસાઈટ ઉપર યાદી મળશે)	એક વખત	૫૦૦૦૦/-	પ્રવેશ

વિશેષ અભ્યાસ ક્રમો
(Special Courses)

ક્રમાંક	અભ્યાસ ક્રમાંક	પેટા નિયમ	શિષ્યવૃત્તિ		જરૂરીયાતમંદ વિદ્યાર્થી
			અવધિ	રકમ	
૬૯	CPT / CWA અ) Foundation CS	ધોરણ - XII ઓછામાં ઓછા ૭૦% જરૂરી	એક વખત	૬૦૦૦/-	૬૦%
	GPCC બ)	ધોરણ XII ઓછામાં ઓછા ૭૦% જરૂરી	એક વખત	૬૦૦૦/-	૬૦%
૭૦	IPCC / Executive CS, CWA	જો આવેદકે CPT Clear કર્યું હોય ઓછામાં ઓછા ૬૦% જરૂરી	એક વખત	૬૦૦૦/-	૫૫%
૭૧	Final CA/CS /CWA	જો આવેદકે IPCC કર્યું હોય અને ઓછામાં ઓછા ૬૦% મેળવ્યા હોય તો	એક વખત	૮૦૦૦/-	૫૦%
૭૨	Foregin Scholarship Post Graduate	Graduate Level ની પરિક્ષામાં ઓછામાં ઓછા ૬૦% જરૂરી, Courses like Pharmacy, Physiotherapy, Medical, Engineering (Subject to I-20, TOEFL, GRE, Visa etc. ઈન્ટરવ્યુ લેવામાં આવશે.)	એક વખત	૧૦૦૦૦૦/-	
			પાંચ આવેદક માટે જ ફક્ત પહેલા તે વહેલા ધોરણે		
૭૩	Foregin Scholarship Under Graduate	HSC ની પરિક્ષામાં ઓછામાં ઓછા ૭૫% જરૂરી Courses like Pharmacy, Physiotherapy, Medical, Engineering (Subject to I-20, TOEFL, SAT, Visa etc. ઈન્ટરવ્યુ લેવામાં આવશે.)	એક વખત	૫૦૦૦૦/-	
			ત્રણ આવેદક માટે જ ફક્ત પહેલા તે વહેલા ધોરણે		

UNDERGRADUATE DIPLOMA COURSES

OFFERED BY MUMBAI UNIVERSITY OR SIMILAR RECOGNISED UNIVERSITY

ક્રમાંક	અભ્યાસ ક્રમાંક	શિષ્યવૃત્તિ		જરૂરીયાતમંદ
		અવધિ	રકમ	વિદ્યાર્થી
	ધોરણ -XII,ઓછામાં ઓછા ૮૦% અને દર વર્ષે ૬૦% જરૂરી			
૭૪	Custom Clearance	૧ વર્ષ	૧૦૦૦૦/-	૭૦%
	Foreign Trade Management	૧ વર્ષ	૧૦૦૦૦/-	૭૦%
	Agri Tourism	૧ વર્ષ	૧૦૦૦૦/-	૭૦%
	Agri Business	૧ વર્ષ	૧૦૦૦૦/-	૭૦%
	Computer Application Technology	૨ વર્ષ	૧૦૦૦૦/-	૭૦%
	Interior Design	૨ વર્ષ	૧૦૦૦૦/-	૭૦%
	Paint Application Technology	૨ વર્ષ	૧૦૦૦૦/-	૭૦%
	Tourism & Travel	૨ વર્ષ	૧૦૦૦૦/-	૭૦%
	Agriculture & Business	૨ વર્ષ	૧૦૦૦૦/-	૭૦%
	Retail Opration Management	૨ વર્ષ	૧૦૦૦૦/-	૭૦%
	Management of Insurance Sector	૨ વર્ષ	૧૦૦૦૦/-	૭૦%
	Hospital Administration	૨ વર્ષ	૧૦૦૦૦/-	૭૦%
	Management	૨ વર્ષ	૧૦૦૦૦/-	૭૦%
	Pharma Management	૨ વર્ષ	૧૦૦૦૦/-	૭૦%
	Jewellery	૨ વર્ષ	૧૦૦૦૦/-	૭૦%
	Tour Management	૧ વર્ષ	૬૦૦૦/-	૭૦%
	Jewellery Designing	૧ વર્ષ	૬૦૦૦/-	૭૦%
	Retailing	૧ વર્ષ	૬૦૦૦/-	૭૦%
	Medical Transcription	૧ વર્ષ	૬૦૦૦/-	૭૦%
	Computer Resevation	૧ વર્ષ	૬૦૦૦/-	૭૦%
	Hospital Management	૧ વર્ષ	૬૦૦૦/-	૭૦%
	Logistic & Chain	૧ વર્ષ	૬૦૦૦/-	૭૦%
	Business Management	૧ વર્ષ	૬૦૦૦/-	૭૦%
	Adevertising & Management	૧ વર્ષ	૬૦૦૦/-	૭૦%
	Communication & Journalism	૧ વર્ષ	૬૦૦૦/-	૭૦%
	Computer Programming	૧ વર્ષ	૬૦૦૦/-	૭૦%
	Insurence Administration	૧ વર્ષ	૬૦૦૦/-	૭૦%
	Telecom Management	૧ વર્ષ	૬૦૦૦/-	૭૦%
	Environmrntal	૧ વર્ષ	૬૦૦૦/-	૭૦%
	Film & Tourism	૧ વર્ષ	૬૦૦૦/-	૭૦%

બેલ શિષ્યવૃત્તિ માટેના નિયમો

विकलांग शिष्यवृत्ति भाटेना नियमो

પ્રાઈવેટ કોચિંગ ક્લાસ અથવા ટ્યુશન શિષ્યવૃત્તિ માટે મંજૂર થયેલ અભ્યાસક્રમો

1. CA, CS, CFA, CFP, International CA & CS, કોસ્ટ એકાઉન્ટન્ટ
2. NIFT, NIFD, NID
3. UPSC, MPSC, GPSC (કોઈપણ State Public Service Commission)
4. બેકિંગ ઓફિસર, ઈન્સ્યુરન્સ ઓફિસર
5. પ્રાથમિક શિક્ષણમાં ડિપ્લોમા (નેશનલ ઈન્સ્ટીટ્યુટ ઓફ ઓપન સ્કુલ)
6. મેડિકલ ટેકનીશીયન ડિપ્લોમા કોર્સ
7. Actuarial science

પ. પૂ. સંતશ્રી ઓધવરામ એજ્યુકેશન ફાઉન્ડેશન

ઉચ્ચ શિક્ષણ એ સમાજ માટે એક સ્વપ્ન હતું જેને સાકાર કરવા પ. પૂ. સંતશ્રી ઓધવરામ એજ્યુકેશન ફાઉન્ડેશનની સ્થાપના કરવામાં આવી. આ ભગીરથ કાર્યને મૂર્ત સ્વરૂપ આપવા માટે કાર્યકર્તાઓએ ઝુંબેશ આદરી. સ્થાપિત દાતા તેમજ અન્ય સહાયક દાતાઓએ પણ આ કાર્ય સહર્ષ વધાવીને મૂર્ત સ્વરૂપ આપવામાં ખભેખભા મિલાવ્યા અને આમ પ. પૂ. સંતશ્રી ઓધવરામ એજ્યુકેશન ફાઉન્ડેશન દ્વારા ઉચ્ચ શિક્ષણનાં દ્વાર ખુલ્લા થયા.

સહાયક વિભાગોની માહિતી

૧) હુન્નર ઉદ્યોગ સહાયક વિભાગ :

દુષ્કાળને પોતાનો મિત્ર બનાવનાર કચ્છમાં તથા અન્ય સ્થળોએ માતાઓ અને બહેનોએ રાહત કાર્યો જેવા કે માટી ઉપાડવી, મજૂરી કામ કરવું વગેરે કાર્યો કરવા પડે છે, જે હરકદમ પ્રગતિના પંથે ચાલતા સમાજ માટે દુઃખદાયી સમસ્યા છે, જેને નાબૂદ કરવા અને દેશમાં રહેતી માતાઓ અને બહેનોનો શોભનીય દરજ્જો જળવાઈ રહે એ હેતુસર આ ખાતા દ્વારા હુન્નર ઉદ્યોગની રચના કરવામાં આવી છે. જેના દ્વારા ભરતકામ, બાંધણીકામ, સિલાઈકામ વગેરે કાર્યોને આવરી લેવામાં આવ્યા છે. જેનો સમાજને પૂરેપૂરો લાભ મળશે.

૨) મેડિકલ શિક્ષણ સહાયક વિભાગ :

આજના વૈજ્ઞાનિક યુગમાં મેડિકલ શિક્ષણ એક ઉચ્ચ સ્તરીય શિક્ષણ કહેવાય છે. સમાજનાં વિદ્યાર્થીઓ આ શિક્ષણ દ્વારા વધુને વધુ પ્રગતિના શિખરો સર કરે તે માટે જરૂરી માર્ગદર્શન તથા સહાય આપવા આ વિભાગની રચના કરવામાં આવી.

૩) ભોજન સહાયક વિભાગ :

બોર્ડિંગ - છાત્રાલયોમાં ભોજન ખર્ચમાં સહાયરૂપ થવા આ વિભાગનો સમાવેશ કરવામાં આવ્યો.

૪) સિવિલ સર્વિસીસ શિક્ષણ સહાયક વિભાગ :

છેલ્લા કેટલાય વર્ષોથી સમાજે ડૉક્ટરો, વકીલો, એન્જનીયરો, ચાર્ટડ એકાઉન્ટન્ટો

મેળવ્યા છે. પરંતુ હજી સુધી આપણા સમાજને આઈ. એ. એસ., આઈ. પી. એસ., આઈ. એફ. એસ., આઈ. આર. એસ. જેવા ઉચ્ચ સ્તરિય સર્વિસીસના અમલદારોની ખોટ સાલે છે. આ સમસ્યાનો ઉકેલ લાવવા આ અગત્યનાં વિભાગનો સમાવેશ કરવામાં આવેલ છે.

૫) પુસ્તક સહાયક વિભાગ :

પુસ્તક એ માનવીનો સાચો મિત્ર છે. પુસ્તક વાંચન દ્વારા માનવીનાં વિચારોનું ઘડતર થાય છે. સારા વાંચન અને વિચારો માટે સારા પુસ્તકો અનિવાર્ય છે. સમાજના છાત્રાલયોમાં ભણતા વિદ્યાર્થીઓમાં સારા વિચારોનું સિંચન થાય એ હેતુસર તેમ જ ભણતર માટે જોઈતા જરૂરી પુસ્તકો મળી રહે એ બાબતને લક્ષ્યમાં રાખી આ વિભાગની રચના કરવામાં આવી.

૬) વિકલાંગ શિક્ષણ સહાયક વિભાગ :

આજના વૈજ્ઞાનિક યુગમાં વિકલાંગ (અપંગ)ને વ્યવસ્થિત સારવાર, શિક્ષણ તથા પ્રોત્સાહન મળે તો એ વ્યક્તિ પણ પ્રગતિ કરી શકે છે. એવી અપંગ વ્યક્તિને જરૂરી માર્ગદર્શન, સારવાર અને કેળવણી મળી શકે એવી વ્યવસ્થા આ વિભાગ દ્વારા કરવામાં આવી છે.

૭) ગણવેશ સહાયક વિભાગ :

ગણવેશ એ અનેકતામાં એકતાનું દર્શન કરાવે છે. ગણવેશ એ ઓળખનું માધ્યમ છે. છાત્રાલયો તેમજ સ્કુલોમાં ભણતા વિદ્યાર્થીઓ માટે ગણવેશ એ ખૂબજ અગત્યની વસ્તુ છે. એ ધ્યાનમાં લઈ આ વિભાગનો સમાવેશ કરવામાં આવેલ છે.

૮) કોમ્પ્યુટર શિક્ષણ સહાયક વિભાગ :

આજના ઝડપી યુગમાં સમય સાથે કદમ મેળવી ચાલવું હોય તો કોમ્પ્યુટર એજ એક માત્ર વિકલ્પ છે. વાણિજ્ય, વિજ્ઞાન કે પછી કલા, દરેક ક્ષેત્રમાં કોમ્પ્યુટરનું પોતાનું આગવું સ્થાન છે. કોમ્પ્યુટરના મહત્ત્વને લક્ષમાં લઈને, સમાજની દરેક વ્યક્તિ કોમ્પ્યુટરમાં જ્ઞાન મેળવી શકે તે માટે આ વિભાગ રચના કરવામાં આવી છે. આશા રાખીએ કે આપણાં સમાજનો યુવા વિદ્યાર્થીવર્ગ / ધંધાદારી વર્ગ આ યોજનાનો લાભ લઈ કોમ્પ્યુટર નિષ્ણાત બનશે.

૯) ખેલકૂદ તથા ઈતર પ્રવૃત્તિ સહાયક વિભાગ :

મનુષ્ય જીવનમાં જેટલી જરૂર મકાન, વસ્ત્ર અને અન્નની છે એટલી જ જરૂર ખેલકૂદની છે. રમતગમત ક્ષેત્રમાં આપણે વિમાનની સાથે ચાલતા બળદગાડા જેવા છીએ. સમાજમાં રમતગમતના દરેક ક્ષેત્રમાં રમતવીર પાકે એવી આકાંક્ષાઓને સાકાર કરવા આ વિભાગની રચના કરવામાં આવી છે.

૧૦) શિક્ષણ ફી સહાયક વિભાગ :

આજના જમાનામાં ઉચ્ચ શિક્ષણ ખૂબજ મોંઘું થઈ ગયું છે. કોઈપણ ઉચ્ચ ગુણાંક મેળવેલ વિદ્યાર્થીને આગળનાં ઉચ્ચ અભ્યાસ માટે પ્રોત્સાહન આપવા આ વિભાગની રચના કરવામાં આવી છે.

૧૧) ટેકનીકલ શિક્ષણ સહાયક વિભાગ :

બધાજ વિદ્યાર્થીઓ એક સરખા નથી હોતાં, કોઈ ભણવામાં હોંશિયાર હોય તો કોઈ કારીગીરીમાં હોંશિયાર હોય. ટેકનીકલ શિક્ષણ આજનાં જમાના પ્રમાણે ખૂબજ ઉપયોગી છે જેના દ્વારા વિદ્યાર્થી શિક્ષણ મેળવીને પોતાનો વ્યવસાય સ્વતંત્ર રીતે કરી શકે છે કે કોઈપણ નોકરીમાં ઉચ્ચ સ્થાન મેળવી શકે છે. ટેકનીકલ શિક્ષણ માટે જરૂરી ભણતર, સહાય તેમજ માર્ગદર્શનનાં અર્થે આ વિભાગની રચના કરવામાં આવી છે.

૧૨) હોસ્ટેલ સહાયક વિભાગ :

સમાજના કચ્છ તેમજ જામનગર છાત્રાલયોમાં ભણતાં વિદ્યાર્થીઓ ઉચ્ચ શિક્ષણ માટે મુંબઈ આવે છે જેમનાં માટે હોસ્ટેલ એ એક મોટી સમસ્યા છે. સમાજની ઘાટકોપરની ભાનુશાલી નગરની હોસ્ટેલમાં ખૂબજ ઓછી સંખ્યામાં વિદ્યાર્થીઓનો સમાવેશ થઈ શકે છે. આ જટિલ સમસ્યાને ધ્યાનમાં લઈ આ વિભાગની રચના કરવામાં આવી છે. જેનાં લાભ સ્વરૂપે મુંબઈમાં વિદ્યાર્થીઓની રહેઠાણ સમસ્યાનો ઉકેલ સાધી શકાશે.

૧૩) બોર્ડિંગ - બિલ્ડિંગ આધુનિકરણ સહાયક વિભાગ :

સમાજનાં દાતાઓએ શિક્ષણને જીવનની જરૂરિયાત સમજી વિવિધ વિદ્યાર્થીગૃહો તેમજ કન્યાછાત્રાલયોની સ્થાપના કરી જેમાંથી માંડવી વિદ્યાર્થીગૃહને ૫૦ વરસ પુરા થયા. તેમજ નલિયા છાત્રાલયને પણ ૩૫થી વધુ વરસ થયા. વિદ્યાર્થીઓને શિક્ષણ માટે

જરૂરી સારી સગવડો આપવા તથા તેજ ઈમારતોમાં જરૂરી સમારકામ કરાવવા આ વિભાગની રચના કરવામાં આવી છે.

૧૪) સાંસ્કૃતિક કાર્યક્રમ - શિક્ષણ સહાયક વિભાગ :

સમગ્ર વિશ્વમાં ભારતીય સંસ્કૃતિનું એક આગવું સ્થાન છે. જેનું અનુસરણ વિશ્વનાં અન્ય દેશ કરે છે જે આપણી સંસ્કૃતિની મહાનતાનું દર્શન કરાવે છે. જીવનમાં જેટલી જરૂર ભણતર, રમતગમત વગેરેની છે એટલી જ જરૂરીયાત છે સાંસ્કૃતિ શિક્ષણ અને પ્રવૃત્તિની. સાંસ્કૃતિક શિક્ષણ જેવું કે સુગમ સંગીત, વિવિધ ભારતીય નૃત્યો, લોકસંગીત, લોક નાટ્યો, અભિનય તથા અન્ય કલાક્ષેત્રોને લગતી પ્રવૃત્તિઓ માનવીનાં જીવનને સુંદર બનાવે છે અને તેથી સારા વિચારો ઉદ્ભવે છે. સાંસ્કૃતિક પ્રવૃત્તિઓને ઉત્તેજન આપવા આ વિભાગની રચના કરવામાં આવી છે.



પ. પૂ. બ્રહ્મલીન સંતશ્રી ઓધવરામજી મહારાજની સ્તુતિ

શ્રી ગુરુદેવ ઓધવરામ, તમને વારંવાર પ્રણામ,
તમને વારંવાર પ્રણામ, પ્રભુ છો અંતરના આરામ..... શ્રી ગુરુદેવ....

પાવન નામ પવિત્ર તમારું, ઉર અજ્ઞાન તિમિર હરનારું,
એકજ ઠરવાનું છે ઠામ, તમને વારંવાર પ્રણામ..... શ્રી ગુરુદેવ....

સદગુરુ અદ્ભૂત શક્તિ તમારી, નિજ મહિમા કેરી બલિહારી,
કીધા પરોપકારી કામ, તમને વારંવાર પ્રણામ..... શ્રી ગુરુદેવ....

ઘટ ઘટ જ્યોત તમારી ઝળકે, તેજ તમારું સઘળે છલકે,
ગુરુ છો સ્વયં જ્યોતિ સુખધામ, તમને વારંવાર પ્રણામ..... શ્રી ગુરુદેવ....

છે આ એક અચલની અરજી, શ્રી ગુરુ પછી તમારી મરજી,
આપો દરશન પુરણ કામ, તમને વારંવાર પ્રમાણ..... શ્રી ગુરુદેવ....



SHREE KUTCHHI BHANUSHALI SEVA SAMAJ TRUST

Adm. Office: 101, "Shivam", Mezzanine Floor, M.G. Road,

Ghatkopar (East), Mumbai - 400 077 (INDIA)

Mobile / Whatsapp / SMS : +91 83697 74488

Tel : +91 22 2102 6203

Location : <https://goo.gl/maps/qVpCZgS9ejbc1oFe6>

bhanusamaj@gmail.com | www.bhanusamaj.org

Facebook.com/bhanusamaj | YouTube.com/bhanusamaj